



AJONEUVOJEN VAKUUTTAMINEN JA REKISTERÖINTI SÄHKÖISEKSI

– järjestelmämuudistuksen ilmastovaikutukset 2014-2018

Finanssialan Keskusliiton (FK), Liikennevakuutuskeskus (LVK) ja Liikenteen turvallisuusvirasto Trafín yhteinen kestävän kehityksen toimenpidesitoumus 2015

Liikenne
Vakuutus
keskus



FK | Finanssialan Keskusliitto



Sisällysluettelo

1 Ajoneuvojen vakuuttamisen ja rekisteröintiin uusi toimintamalli	2
2 Ajoneuvojen vakuuttaminen ja rekisteröinti tehostuvat – toimenpidesitoumuksen tavoitteet	3
3 Miten selvitys tehtiin.....	3
4 Hiilijalanjäkilaskenta	3
Laskennan toteutus	4
Laskentaan mukaan otetut toiminnot ja laskennan rajaukset	4
Laskennan perustiedot	5
Laskennassa käytetyt tietolähteet ja päästökertoimet	6
5 Tutkimuksen tulokset	8
6 Yhteystiedot	9



1 Ajoneuvojen vakuuttamisen ja rekisteröintiin uusi toimintamalli

Ajoneuvolla on oltava voimassaoleva liikennevakuutus, jotta se voidaan rekisteröidä. Ajoneuvoa ostettaessa on otettava lakisääteinen liikennevakuutus ja rekisteröinti on tehtävä erikseen Trafín ajoneuvoliikennerekisteriin. Yli 99 prosentissa rekisteri-ilmoituksista on tietoa, joka löytyy ajoneuvon vakuutus sopimuksesta ja vaikuttaa vakuutukseen.

Liikennevakuutus voidaan nykyisinkin tehdä tai sitä voidaan muuttaa vakuutusyhtiöiden verkkopalveluissa, mutta tällä hetkellä rekisteröinti vaatii vielä auton ostajalta toimipisteessä käyntiä.

Marraskuusta 2015 lähtien ajoneuvojen rekisteröinti on mahdollista tehdä vakuuttamisen yhteydessä vakuutusyhtiön palvelukanavissa ympäri vuorokauden vaikka kotoa käsin. Tämä lisää merkittävästi rekisteröinnin saatavuutta, eikä matkustaminen rekisteröintitoimipisteelle ole enää tarpeen.

Rekisteröinti-ilmoituksen tekemiseen ei enää jatkossa tarvita paperista rekisteröintitodistusta, vaan omistusoikeuden siirtyminen todetaan jatkossa Trafín myöntämällä varmenteella, jonka myyjä luovuttaa ostajalle auton luovutuksen yhteydessä.

Ajoneuvon omistajan tai haltijan itse ilmoittamiin muutoksiin riittää, että ilmoittaja tunnustetaan ajoneuvon omistajaksi tai haltijaksi. Sähköinen rekisteröinti ei poista mahdollisuutta henkilökohtaiseen asiointiin, vaan rekisteröinti voidaan hoitaa myös entiseen tapaan. Kansalaisten ja yritysten kannalta suurin parannus on mahdollisuus sähköiseen asiointiin.

Vakuuttamisen ja rekisteröinnin yhdistäminen samaksi tapahtumaksi virtaviivaistaa vakuutusyhtiöiden ja Trafín toimintatapoja sekä parantaa olennaisesti kansalaisten palvelua, kun suuri osa rekisteröinneistä voidaan tehdä automaattisesti vakuutuksen ottamisen yhteydessä. Uusi toimintamalli myös alentaa rekisteröinnin kustannuksia automatisoinnin/sähköistämisen myötä.

Vakuutusyhtiöiden ja Trafín näkökulmasta rekisteri-ilmoitusten käsittely tehostuu merkittävästi, koska uusi toimintamalli mahdollistaa täysin paperittoman rekisteröinnin. Uusi toimintamalli alentaa rekisteröinnin kustannuksia: Paperisten ja skannattujen dokumenttien määrä vähenee, samoin tulostaminen ja postitus. Tuottavuus kasvaa yksinkertaisemman ohjeistuksen ja automaattisen prosessin myötä.

Finanssiala on uranuurtaja sähköisten palvelujen edistämisessä. Ala haluaa edelleenkin olla tietoyhteiskunnan kärjessä ja olla yhteistyökumppanina edistämässä ja toteuttamassa kansallista tietoyhteiskuntastrategiaa eri toimialojen ja valtion kanssa. Yhteistyön avulla voidaan sähköistä asiointia saada edistymään kokonaisissa palveluketjuissa.

Trafín tavoitteena on olla digitaalisten viranomaispalvelujen edelläkävijä, joka tuottaa asiakaslähtöisiä ja kustannustehokkaita palveluita. Trafi kehittää jatkuvasti palveluvalikoimaansa ja hyödyntää palveluiden tuottamisessa markkinoilla toimivia yrityksiä ja organisaatioita. Ajoneuvojen rekisteröinnin sähköistämällä luodaan mahdollisuus paperittomaan ja sähköiseen rekisteröintiin. Se luo kustannussäästöjä yhteiskunnalle sekä edistää ympäristöarvoja ja viranomaispalvelujen asiakaslähtöisyyttä.

2 Ajoneuvojen vakuuttaminen ja rekisteröinti tehostuvat – toimenpidesitoumuksen tavoitteet

Finanssialan Keskusliitto (FK), ja Liikennevakuutuskeskus (LVK) ja Liikenteen turvallisuusvirasto Trafi ovat tehneet keväällä 2015 yhteisen kestävän kehityksen toimenpidesitoumuksen.

Yhteisen sitoumuksen tavoitteena on tuoda tehoa ja mutkattomuutta yhteiskuntaan ajoneuvojen rekisteröinnin ja vakuuttamisen prosesseja yhdistämällä. Sitoumuksen avulla osapuolet haluavat osoittaa kuinka uusi sähköinen toimintatapa ajoneuvojen rekisteröinnissä

- vähentää rekisteröinnistä syntyvää hiilijalanjälkeä
- parantaa kansalaisten palvelua
- tuottaa hyötyä yhteiskunnalle vähentämällä rekisteröinnin kustannuksia ja ympäristövaikutuksia.

Toimenpidesitoumuksen avulla halutaan myös edistää uuden toimintatavan käyttöönottoa. Ajoneuvojen rekisteri-ilmoituksia tehdään vuosittain reilut 2,7 miljoonaa kappaletta.

Toimenpidesitoumuksella on vaikutuksia Sitoumus2050 yhteiskuntasitoumuksen kohtiin; Vaikuttavien kansalaisten yhteiskunta, kestävät yhdyskunnat ja paikallisyhteisöt, hiilineutraali yhteiskunta ja resurssiviisas talous. Sitoumuksen edistymistä seurataan erilaisin mittarein kolmen vuoden ajan.

FK:n; LVK:n ja Trafian toimenpidesitoumus löytyy Sitoumus2050 –sivuilta.

3 Miten selvitys tehtiin

Kestävän kehityksen asiantuntijayritys Natural Interest on toimenpidesitoumuksen pohjalta laskenut sähköisen ajoneuvorekisteröinnin ja ajoneuvovakuutuksen uudistuksen vaikutukset toiminnan hiilidioksidipäästöihin. Laskennan pääpaino oli vähennystavoitteiden määrittely sekä eri päästölähteille että rekisteröintitoiminnalle kokonaisuudessaan vuosivälillä 2015-18. Tärkeimmäksi seurattavaksi indikaattoriksi todettiin hiilidioksidipäästöjen suuruus per rekisteröintitapahtuma. Alustavasti arvioitiin päästöjen vähentyvän uuden toimintamallin myötä jopa puoleen.

Ajoneuvorekisterin hiilijalanjäljen laskennassa rajaukset on tehty kansainvälisen kasvihuonekaasuprotokollan mukaisesti (GHG-protokolla). Lukuja tullaan seuraamaan vuositasolla. Tarkastelun kohteena olevat järjestelmät ovat vielä kehitysvaiheessa, joten kovin seikkaperäinen tarkastelu ei ole tarkoituksenmukaista. Laskentaa on nyt luodun rakenteen sisällä mahdollista tarkentaa myöhemmin.

Laskennassa selvitettiin yhdessä Finanssialan Keskusliiton, Liikennevakuutuskeskuksen ja Liikenteen turvallisuusvirasto Trafian kanssa nykyisen rekisteröinnin aluekohtaiset tapahtumamäärät, rekisteröinnistä aiheutuvat liikenne- ja paperivirrat sekä vakuutusyhtiöiden palveluissa tehdyt toimenpiteet. Tarkempi tieto laskennan toteutuksesta löytyy Natural Interestin työryhmälle toimittamasta tutkimusraportista.

4 Hiilijalanjälkilaskenta

Hiilijalanjälki on tällä hetkellä ilmastovaikutusten tunnetuin mittari. Sitä käytetään valtioiden tasolta aina yksittäisten yritysten, henkilöiden tai tuotteiden ilmastokuormituksen

mittaamiseen. Hiilijalanjälki kertoo, kuinka paljon kasvihuonekaasupäästöjä tuotteesta tai toiminnosta aiheutuu.

Hiilijalanjäljellä ei mitata kaikkia ympäristövaikutuksia, vaan se keskittyy arvioimaan toiminnoista aiheutuvia kasvihuonekaasupäästöjä. Hiilijalanjäljen erityinen vahvuus on sen helppo tulkittavuus ja vertailukelpoisuus. Jotta ilmastonmuutosta voidaan hillitä, tarvitaan mittareita, jotka ovat tasapuolisia kaikille. Hiilijalanjälki mahdollistaa toimintojen tasavertaisen mittauksen. Sen tulokset ovat toistettavissa samoilla lähtötiedoilla missä tahansa ja milloin tahansa.

Hiilijalanjäljen avulla toiminnan ilmastovaikutukset saadaan vertailukelpoisiksi ja täten oleelliset päästölähteet on helposti tunnistettavissa. Tulosten helppo ymmärrettävyys johtaa tehokkaaseen ilmastotyön resurssien kohdistamiseen, johtuen päästöjen vähentämiseen ja kustannussäästöihin.

Laskennan toteutus

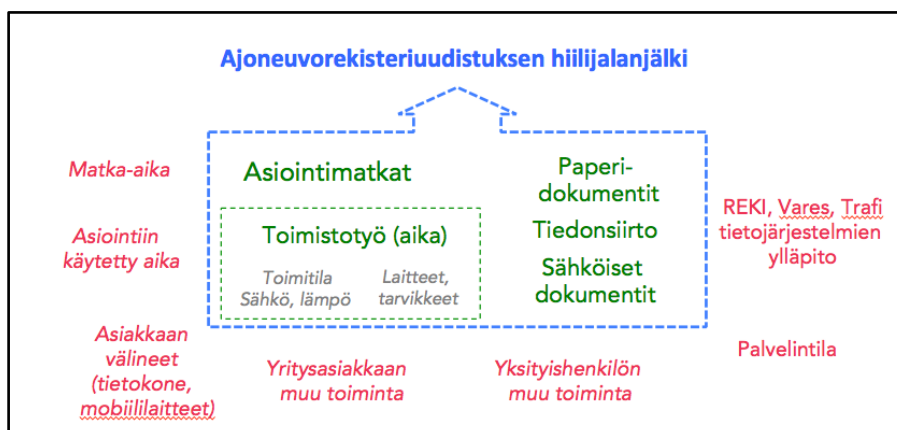
Ajoneuvo- ja vakuutusrekisteriuudistuksen hiilijalanjälki on laskettu verkkopohjaisella Footprinter-ohjelmalla (www.footprinter.com). Laskennan aluksi luotiin yhdenmukaiset rakenteet nykytilalle ja tavoitetilalle. Eri kohtia ja näiden vaikutuksia kokonaisuuteen on näin helppo seurata ja laskelmia päivittää käyttötilastojen ennusteiden täsmentyessä.

Laskentaan mukaan otetut toiminnot ja laskennan rajaukset

Laskentaan sisällytettiin niistä toiminnoista aiheutuvat päästöt, joihin projektin osapuolet voivat päätöksillään suoraan vaikuttaa.

Hiilijalanjälkilaskennassa on mukana seuraavat osa-alueet:

- Asiointimatkat: Vuonna 2014 noin 2800000 matkaa, 2018 1800000 matkaa.
- Toimistotyön määrä: Nyt 5 min / tapahtuma, uudessa järjestelmässä 2 min / tapahtuma
- Sähköinen asiointi: eAsiointin tiedonsiirto
- Siirtyminen paperisista asiakirjoista sähköisiin dokumentteihin: Paperidokumenttien käsittely, sähköisten dokumenttien tallennus. (katsastustodistukset ei mukana)
-



Kuva 1: CO2-laskennan rajaukset (Natural Interest, 2015)



Sähköisen palvelun kehittämishankkeen alkuperäisenä tavoitteena oli ”yhdistää ajoneuvovakuuttaminen ja rekisteritietojen kerääminen yhdeksi asiakaslähtöiseksi ja kustannustehokkaaksi palvelutapahtumaksi”. Asiakaslähtöisyyden vaatimus otettiin hiilijalanjälkilaskennassa huomioon pyrkimällä tarkastelemalla koko palveluketjua, ei vain toimipisteissä tai järjestelmissä tapahtuvaa toimintaa.

Ne järjestelmään liittyvät toiminnot, jotka eivät suoraan liity rekisteröintipalvelujen tuottamiseen, on rajattu laskennan ulkopuolelle tiedonkeruun haasteiden sekä etukäteen arvioidun ja kokonaisuuteen nähden pienen vaikuttavuuden vuoksi. Pois jäivät tämänkertaisesta laskennasta (1) asiakkaiden asiointiin ja matkoihin käyttämä aika, (2) asiakkaan käyttämien välineiden (tietokoneet, mobiililaitteet) vaikutus, sekä (3) tietojärjestelmien ja käyttöliittymien ylläpidon ja palvelintilan osuus.

Laskennan perustiedot

Eri rekisteröintitapahtumien nykyiset määrät ja Trafín alustava arvio käyttäjämääristä vuonna 2018 näkyvät alla olevassa taulukossa.

<i>Rekisteröintitapahtumat tyypeittäin</i>	<i>määrä 2014</i>	<i>eAsioidussa 2014</i>	<i>Tavoite 2018</i>
Omistajan vaihdos	1298286	0 %	55 %
Liikennekäytöstä poisto	605962	58 %	80 %
Liikennekäyttöön otto	461836	62 %	80 %
Ensirekisteröinti	216035	0 %	30 %
Haltijan muutokset	50549	0 %	50 %
Luovutusilmoitus	48389	0 %	90 %
Yhteensä	2,7 M		60 %

Asiointimatkojen laskemista varten kehitettiin laskentamalli, jossa asiointimatkat arvioitiin maakuntakohtaisesti vertaamalla rekisteröintitoimipaikkojen määrää maakunnan pinta-alaan. Kun saatu luku painotettiin maakuntakohtaisilla rekisteröintitapahtumien määrällä, saatiin keskimääräiseksi edestakaiseksi asiointimatkaksi 23,2 km. Maakuntakohtaiset keskimääräiset asiointimatkat selviävät oheisesta kaaviosta.



Laskennassa käytetyt tietolähteet ja päästökertoimet

Osa-alue	Tarvittava tieto	Mitä tietoa kerätään	Tietolähde
Asiointimatkat	Päästöt per km	kg CO2 ekv/km, keskiarvo	VTT Lipasto 2015
	Matka	Kilometrimäärä	Trafi 2013
	Matka-aika	Aika	Trafi 2013
Työmäärä	Päästöt	kg CO2 ekv/s	NI 2010
	Rekisteröintitapahtumatyypit	Tapahtumamäärät / tapahtumatyyppi	Trafi
	Aika	minuuttia, tapahtumatyypeittäin	Trafi 2013
	eAsiointin osuus	% tapahtumatyypeittäin	Trafi 2014/15
Dokumentit	Päästöt per dokumentti	kg CO2 ekv/ dokumentti	NI 2010
	Paperidokumentit vs sähköiset	Määrät	Trafi 2014
	eAsiointin osuus	% tapahtumatyypeittäin	Trafi 2014

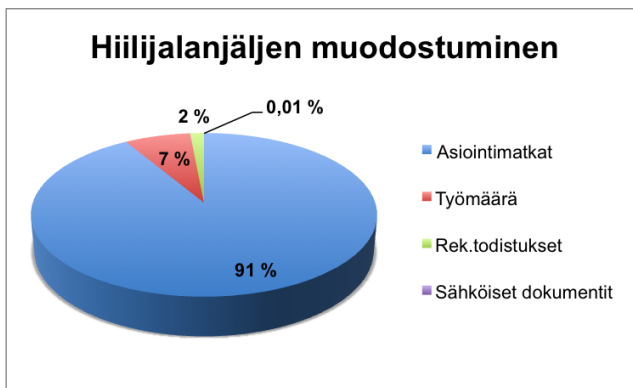


Laskennassa on käytetty pääasiassa FK:n e-laskun hiilijalanjälkiraportin (2010) päästökomponentteja ([linkki raporttiin](#)). Esimerkiksi "toimistotyö" sisältää kaikki toimipaikoissa tehtävään työhön liittyvät päästöt, jotka on sitten jyvitetty aikayksikköä kohti.

Päästökomponentti	Päästöt (g CO ₂ e/x)
Toimistotyö	1 g / sekunti
Kirjepaperi	9.93 g / A4 paperi
Kirjekuori	18.16 g / kirje
Postitus	21.3 g / kirje
Arkistointi	35.3 g / kirje
Autonkäyttö	167 g/km
Sähköinen dokumentti (arkistointi)	1 g / dokumentti

5 Laskennan tulokset

Tämänhetkisen järjestelmän päästöt rekisteröintitapahtumaa kohti ovat keskimäärin 3,5 kg CO₂-ekvivalenttia. Mikäli uudistus toteutuu nyt suunnitellussa mittakaavassa, putoavat laskennalliset päästöt per tapahtuma noin puoleen (1,7 kg CO₂e, vähennystä 52 %). Järjestelmän tämänhetkiset päästöt, noin 12 150 hiilidioksiditonnia, vastaavat noin 70 000 000 km ajoa henkilöautolla – kilometrimäärä, jolla ajaisi Suomen päästä päähän 50 000 kertaa. Lisäksi ajansäästö sekä palvelun sujuvoituminen yleensä lisäävät yhteiskunnan resurssitehokkuutta ja edistävät palveluyhteiskunnan digitalisaatiota.

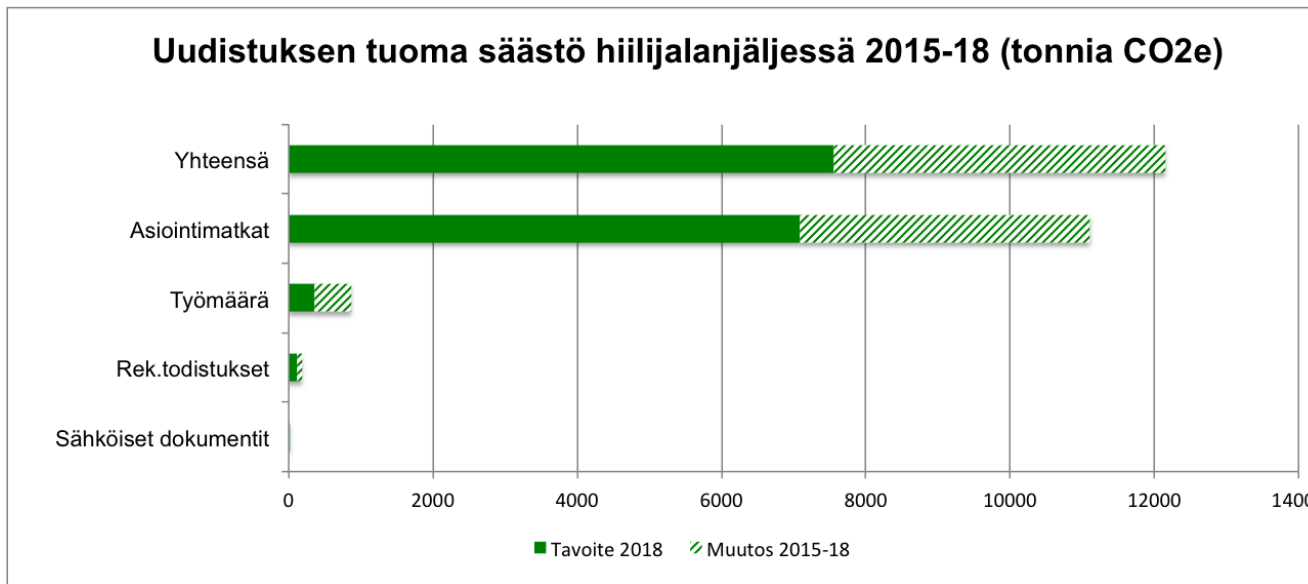


Ehdottomasti suurin merkitys päästöihin on asiointimatkoilla. Asiakkaiden siirtyminen sähköisen palvelun käyttäjäksi on merkittävin yksittäinen ilmastoteko tässä kokonaisuudessa. Mikäli tämän lisäksi pystytään esimerkiksi palveluverkosta kehittämällä lyhentämään asiointimatkoja nyt laskelmien mukaan arvioidusta keskiarvosta esimerkiksi 20%, putoaa yhden rekisteröintitapahtuman laskennallinen hiilijalanjälki 1,4 kiloon.

Ainoa laskennan osa-alue, jolla päästöt kasvavat, on sähköisten dokumenttien osuus – palvelun sähköistämisen johdonmukaisena seurauksena. Vaikka koko järjestelmäuudistuksen mittakaavassa nousu on nyt häviävän pieni, kasvaa sen merkitys tulevaisuudessa, kun palvelujen käyttö lisääntyy. Ympäristötehokkuudella on saavutettavissa tässäkin kohtaa merkittäviä hyötyjä mm. energiansäästön kautta.

Päästövähennykset ilman lisätoimenpiteitä:

Päästöt t CO₂e	<i>Nykytila</i>	<i>Tavoite</i>	<i>Muutos</i>	<i>Muutos %</i>
Asiointimatkat	11 106	7 085	4 021	-36 %
Työmäärä	863	355	508	-59 %
Rek.todistukset	180	116	64	-35 %
Sähköiset dokumentit	0,7	2,7	-2	285 %
Yhteensä	12 150	7 559	4 591	-38 %
Yhden rek. tapahtuman hiilijalanjälki	3,5 kg CO ₂ e	1,7 kg CO ₂ e		-52%



Kuva 2: Ajoneuvorekisteriuudistuksen hiilijalanjälki - nykytila (2015) ja tavoitetila (2018)

Asiointimatkojen lisäksi merkittävä osuus päästöistä syntyy toimipisteissä tehtävästä työstä. Tähän on mahdollista vaikuttaa jokaisessa rekisteröintitoimipaikassa, ympäristötehokkuutta ja energiansäästöä lisäävillä toimenpiteillä.

6 Yhteystiedot

Toimenpidesitoumuksen ja selvityksen teon ydinryhmän muodostivat:

Finanssialan Keskusliitto (FK)

Kehityspäällikkö Timo Tuominen puh. 020 793 4218

Viestintäpäällikkö Kristiina Siikala puh. 020 793 4273

Liikennevakuutuskeskus (LVK)

Yhteyspäällikkö Lauri Linna puh. 040 450 4591

Viestintäpäällikkö Leena-Mari Tanskanen puh. 040 450 4676

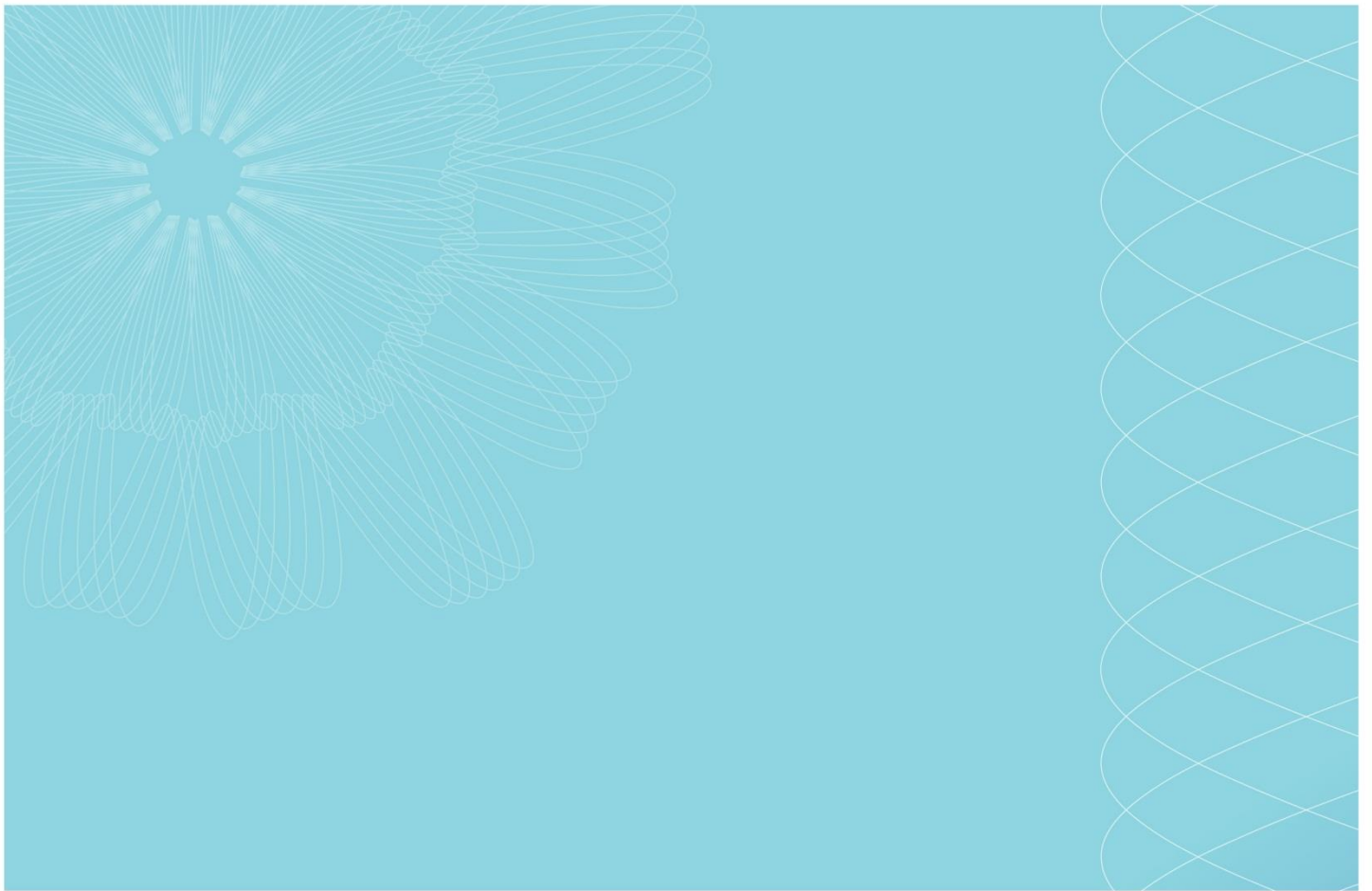
Liikenteen turvallisuusvirasto (Trafi)

Kehityspäällikkö Esa Aaltonen puh. 029 5347 132

Viestintäpäällikkö Milla Palmroos puh. 029 5345 413

Natural Interest Oy

Senior Advisor Outi Ugas, puh. 040 411 4541




Finanssialan Keskusliitto
Bulevardi 28
00120 Helsinki
www.fkl.fi



FK | Finanssialan Keskusliitto

